

Analisi climatica del mese di agosto

Caldo e siccità superiori alla media



Data: 15 Sep 2020

La frequente instabilità agostana di solito chiamata “*rottura dell'estate*”, quest'anno non c'è stata.

Dei tre mesi estivi, agosto è stato il più caldo e stabile non solo in Italia. Nel report del Programma Europeo Copernicus, infatti, si evidenzia una situazione di caldo anomalo soprattutto nell'Europa centrale (Francia, Germania, ecc.) e in molti Paesi che affacciano sul Mediterraneo, Italia compresa. Il surplus termico rispetto al periodo di riferimento (1981/2010) è stato pari a $0,44^{\circ}\text{C}$ (fig. 1), mentre per quanto riguarda la pioggia, la stessa figura evidenzia condizioni superiori alla norma nell'area Adriatica, a causa dei temporali che spesso hanno causato allagamenti e danni non solo all'agricoltura.

A livello nazionale, secondo le elaborazioni dell'ISAC-CNR, l'anomalia termica della temperatura media è stata di $+1,36^{\circ}\text{C}$, con la Basilicata che ricade tra le zone più calde d'Italia (fig. 2). Tra l'altro è stata

registrata una tendenza al rialzo delle temperature minime, dovuta alle numerose ondate di calore. Tuttavia, per l'instabilità e per i numerosi periodi freschi di giugno e luglio, il trimestre estivo ha fatto registrare un surplus termico non particolarmente elevato (0,57°C), con ampie zone lungo l'Adriatico in media con i valori stagionali (fig. 3). Dal punto di vista pluviometrico, la situazione è decisamente preoccupante in tutta Italia, ma ancor più al sud in quanto continua la fase siccitosa iniziata già nei mesi precedenti (fig. 4).

Per quanto riguarda la Basilicata, a parte i primi giorni del mese in cui abbiamo avuto una fase fresca, la temperatura media è stata sempre prossima ai valori stagionali che a seconda delle zone è stata compresa tra i 26°C del versante orientale, i 21°C del Sub Appenino e Alta Valle dell'Agri, fino ad arrivare ai 23°C del Mercure e Lagonegrese, con le massime che spesso hanno superato i 35°C in molte località (tabella 1). Difatti, numerosi sono stati i giorni in cui la temperatura massima ha superato i 40°C nell'Alto Bradano e Collina Materana.

Tabella n 1. Dati medi mensili di agosto 2020 (Fonte Servizio Agrometeorologico Lucano – ALSIA)

	T med °C	T min °C	T max °C	ur med %	ur min %	ur max %	Et0 mm	Prec. mm
Metapontino	26,1	16,5	38,4	62,2	19,5	98,3	5,8	33,1
Collina Materana	25,9	15,6	39,0	56,7	17,8	93,7	5,7	47,3
Medio Agri e Basso Sinni	25,6	14,4	38,4	59,2	17,1	98,5	5,7	46,4
Vulture e Alto Bradano	25,3	13,8	37,9	56,7	17,0	97,4	5,7	54,7
Mercure e Lagonegrese	24,3	14,7	36,5	72,8	23,9	97,8	5,3	48,7
Sub Appenino e alta Valle dell'Agri	21,9	10,8	34,9	61,2	16,7	95,9	5,3	57,3

Dal punto di vista pluviometrico, la piovosità è stata complessivamente nella media stagionale (fig. 5), con una elevata irregolarità vista la natura dei fenomeni che per fortuna solo localmente sono stati

associati alla grandine e al vento forte. Gli eventi più intensi sono stati registrati nella prima decade del mese nelle località di Roccanova, Nova Siri, Pignola, Lavello, Montalbano e Policoro.

In conclusione, possiamo dire che l'andamento meteorologico dell'estate 2020 è stato caratterizzato da intense ondate di calore interrotte da alcune giornate più fresche, dove non sono mancati i temporali, specie nei mesi di giugno e luglio, in cui i consumi idrici sono stati piuttosto elevati, agosto compreso.

Ulteriori informazioni sono disponibili sul portale Alsia nelle sezioni ["Temì"](#) e ["Servizi"](#).

Emanuele Scalcione

Funzionario Alsia

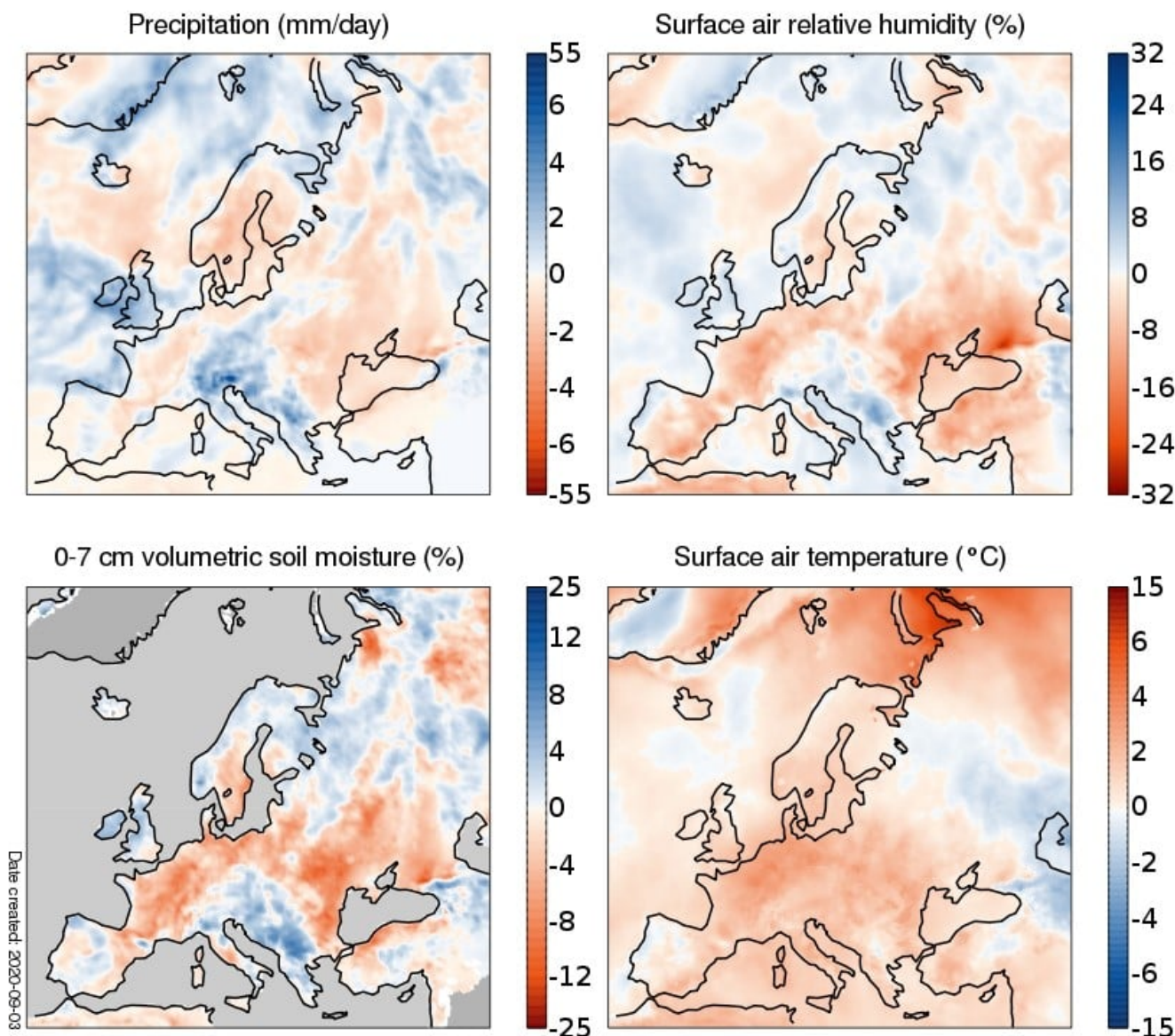
Pietro Dichio

Funzionario Alsia

Giuseppe Fabrizio

Funzionario Alsia

Anomalies for August 2020



(Data: ERA5. Reference period: 1981-2010. Credit: C3S/ECMWF)



Fig. 1 Anomalia termica, pluviometrica e dell'umidità dell'aria e del suolo in Europa in agosto 2020 rispetto al periodo 1981-2010 (Fonte: Copernicus Climate Change Service/ECMWF).

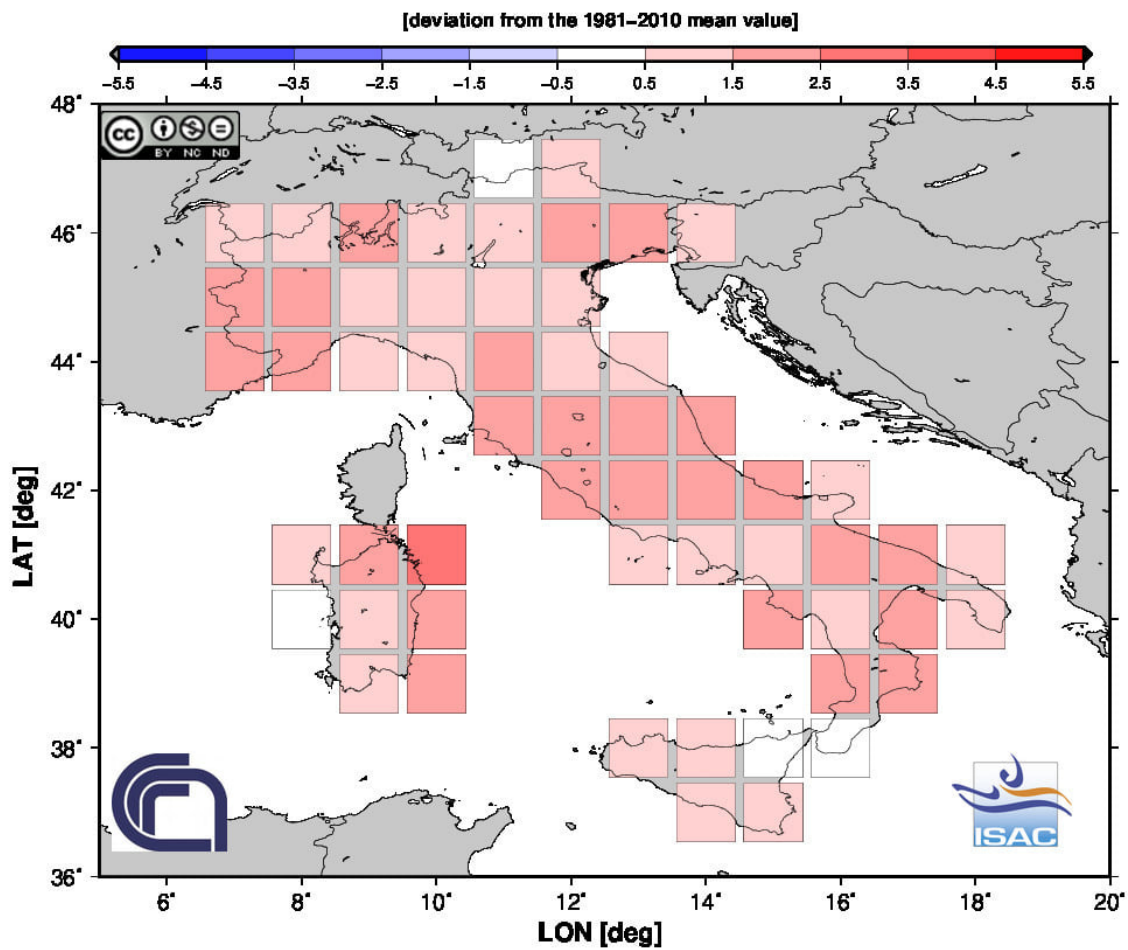


Fig. 2 Anomalia termica della temperatura media di agosto 2020 in Italia (Fonte: ISAC-CNR).

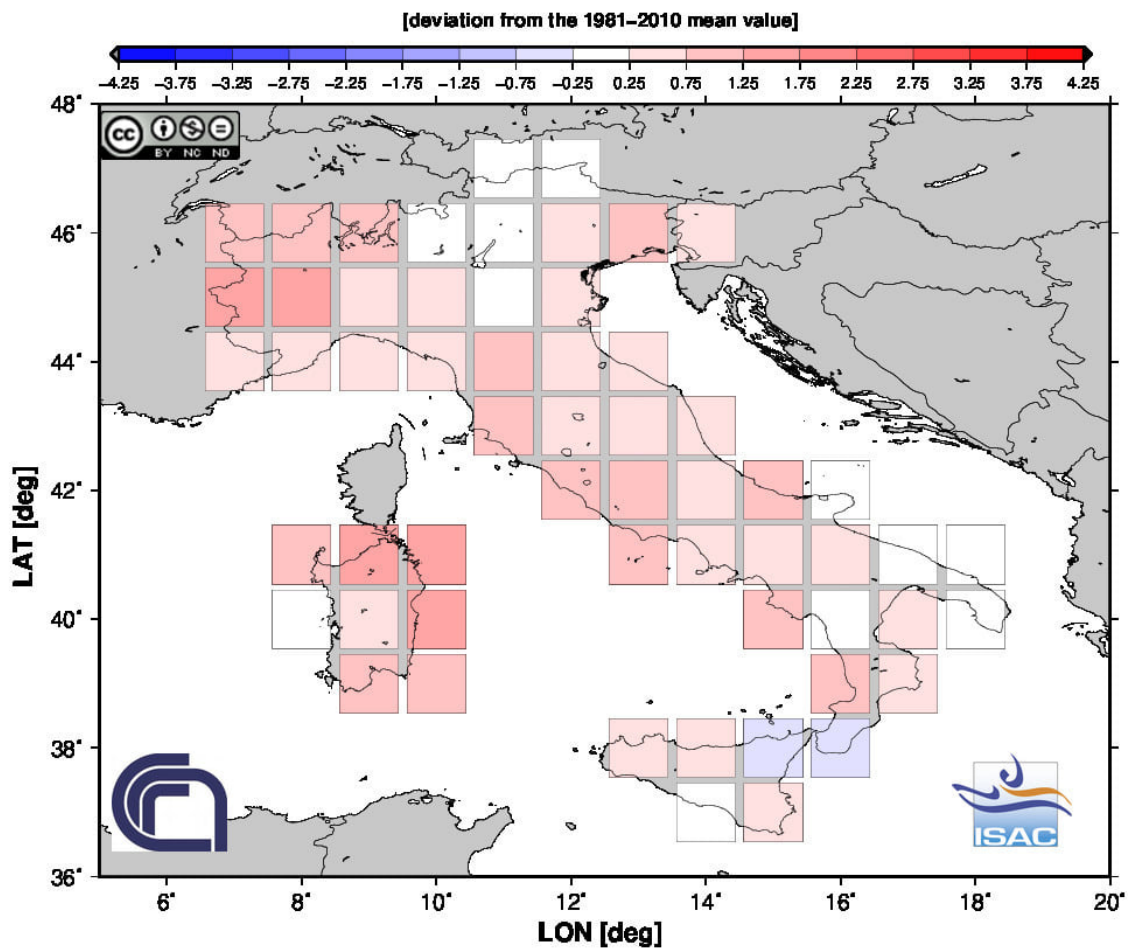


Fig. 3 Anomalia termica della temperatura media della stagione estiva 2020 in Italia (Fonte: ISAC-CNR).

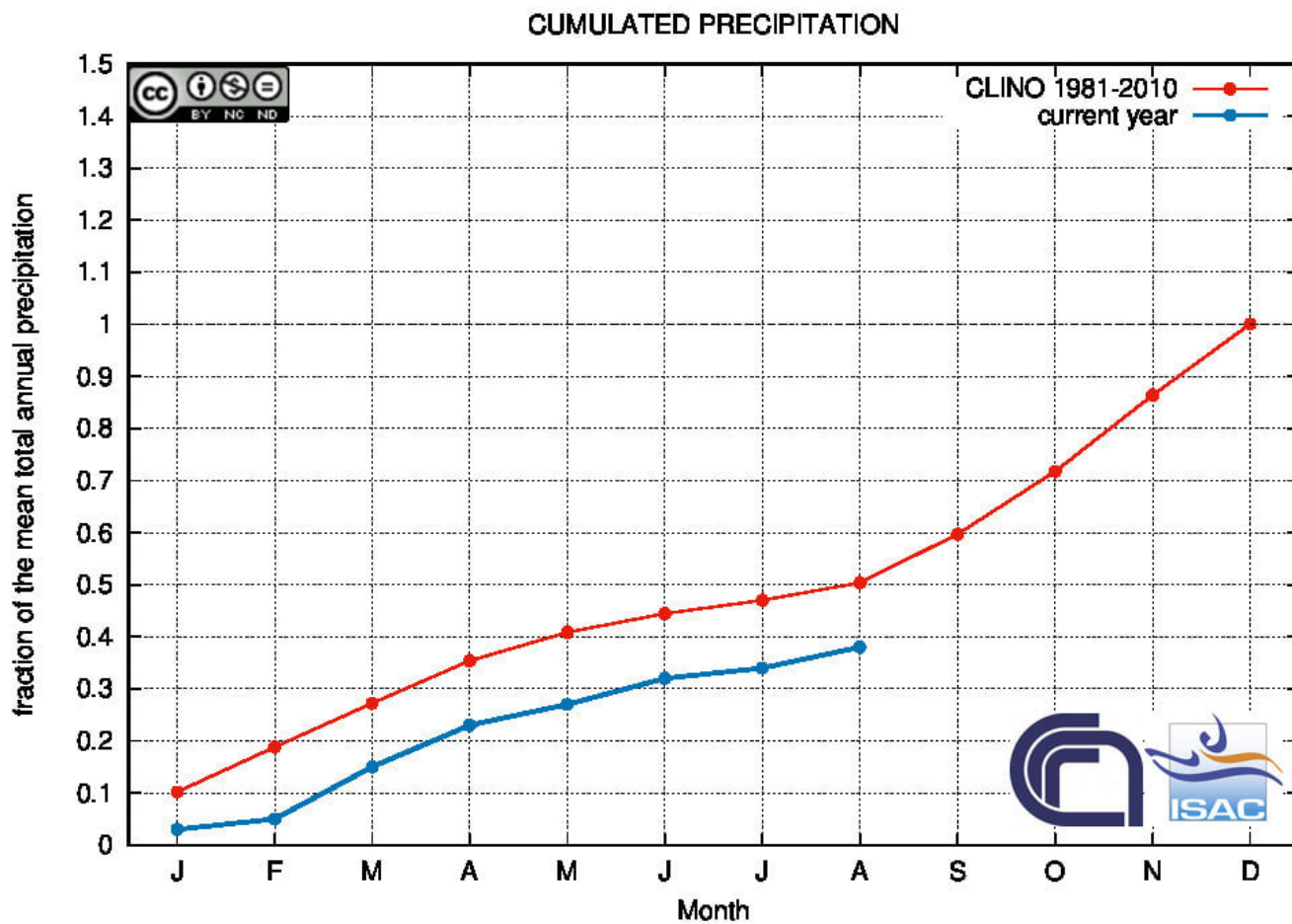


Fig. 4 Anomalia pluviometrica al sud Italia, periodo gennaio-agosto 2020 (Fonte: ISAC-CNR).

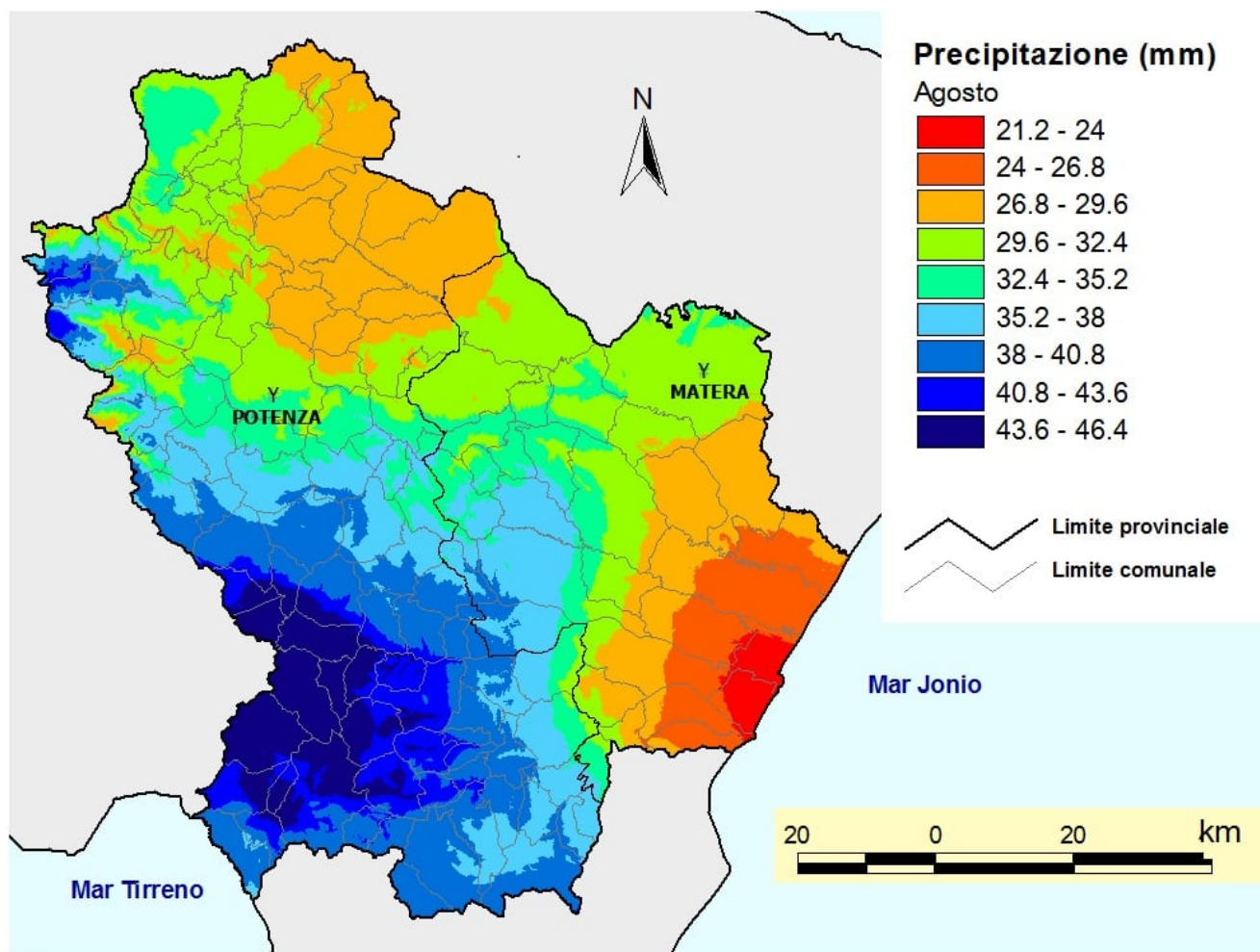


Fig. 5 Pluviometrica media della Basilicata nel mese di agosto (Fonte: Servizio Agrometeorologico Lucano - ALSIA).

AGRIFOGLIO
Periodico dell'ALSIA

Direttore Responsabile:
Reg. Tribunale di Matera n. 222 del 24-26/03/2004
ISSN 2421- 3268
ALSIA - Via Annunziatella, 64 - 75100 Matera
www.alsia.it - urp@alsia.it