

BOLLETTINO FITOSANITARIO N. 6 DEL 12/8/2016

AREA POLLINO E LAGONEGRESE

A cura del Servizio di Difesa Integrata e dell'AASD "Pollino" dell'ALSIA per l'applicazione della Difesa Integrata, ai sensi del D.Lgs. 150/2012.

OLIVO: drupe in accrescimento

Lebbra (*Colletotrichum gloeosporioides*)

Viste le eccezionali percentuali di umidità che si stanno verificando, e la presenza di drupe con sintomi evidenti, è consigliabile effettuare un trattamento rameico che va ripetuto nel caso di piogge e temporali. Tale trattamento è efficace anche per l'**Occhio di Pavone**.



POMODORO IN PIENO CAMPO: vari stadi

Tignola del pomodoro (*Tuta Absoluta*)

In presenza di catture nelle trappole a feromone e di gallerie sulle foglie si consiglia di intervenire alternando i principi attivi registrati sulla coltura : **Bacillus thuringiensis varietà kurstaki, Azadiractina, Indoxacarb, Spinosad, Emamectina, Metaflumizone e Clorantraniliprole** onde evitare fenomeni di resistenza.



Peronospora

(*Phytophthora infestans*)

Poichè l' elevata escursione termica crea condizioni favorevoli alla malattia, intervenire con prodotti di copertura ad azione preventiva. Ad infezione manifesta invece intervenire con antisporulanti o prodotti curativi. (Ricordare che molti antiperonosporici sono attivi anche contro **Alternaria** e **Septoria**).



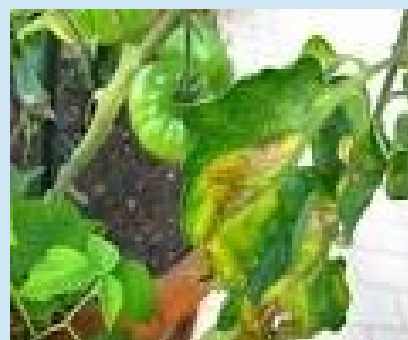
POMODORO IN PIENO CAMPO:

vari stadi

Ragnetto rosso

(*Tetranychus urticae*)

Con infestazione diffusa trattare con lanci di **Phytoseiulus persimilis o Beauveria Bassiana**, **Sali potassici di acidi grassi, Acequinocyl, Exitiazox, Etoxacole, Fenpiroximate, Tebufenpirad, Clofentezine, Bifenazate e Abamectina**. Alternare le sostanze attive per evitare fenomeni di resistenza.



Afidi: (*Myzus persicae, Macrosiphum euphorbiae*)

Nelle zone ad alto rischio di virosi è consigliabile intervenire all' insediarsi delle prime colonie scegliendo tra i seguenti principi attivi: **Piretrine naturali, Sali potassici degli acidi grassi, Azadiractina, Pirimicarb, Alfacipermetrina, Spyrotetramat Deltametrina, Lambda-cialotrina, Fluvalinate, Ciflutrin, Cipermetrina Zeta-cipermetrina, Fonicamid, Etofenprox, Esfenvalerate** e composti neonicotinoidi, molto tossici per le api, (Imidacloprid, Thiamethoxam, Acetamiprid) i primi due da usare in alternativa tra di loro e non più di una volta all'anno indipendentemente dall'avversità.

BOLLETTINO FITOSANITARIO N.6 DEL 12/8/2016

AREA POLLINO E LAGONEGRESE

A cura del Servizio di Difesa Integrata e dell'AASD "Pollino" dell'ALSIA per l'applicazione della Difesa Integrata, ai sensi del D.Lgs. 150/2012.

FAGIOLO: *vari stadi*

Patogeni tellurici (*Rhizoctonia spp*, *Fusarium spp*), **Muffa grigia** (*Botrytis cinerea*, *Sclerotinia sclerotiorum*), **Batteriosi** (*Pseudomonas syringae pv phaseolicola*, *Xantomonas campestris pv phaseoli*)
Non eccedere con le concimazioni azotate ed, al bisogno, trattare con prodotti rameici.



Afidi (*Aphis Fabae*)

Intervenire alla comparsa delle prime colonie in accrescimento, poiché questi parassiti oltre che provocare disseccamenti delle piante trasmettono anche numerosi virus. E' possibile utilizzare per massimo due interventi i piretroidi, **Ciflutrin, Deltametrina, Lambdacialotrina, Fluvalinate, Alfacipermetrina o Cipermetrina**; o **Acetamiprid**, massimo due trattamenti annui.



Virosi Per le virosi trasmesse in modo non persistente dagli **Afidi** (**virus del mosaico del cetriolo CMV, virus del mosaico giallo del fagiolo BYMV, virus del mosaico comune del fagiolo BCMV**) si possono adottare le stesse regole di difesa dagli afidi. Per il **virus del mosaico comune del fagiolo BCMV**, trasmesso anche per seme, è necessario utilizzare seme virus-esente e varietà resistenti.

MELANZANA ROSSA : *vari stadi*

Tracheoverticillosi (*Verticillium dahliae*)

Marciumi basali (*Phoma lycopersici*, *Sclerotinia sclerotiorum*, *Thelaviopsis basicola*)

Si consiglia di disinfettare le piantine con **prodotti rameici**, di non utilizzare sostanza organica (letame-pollina) per la concimazione, effettuare un drenaggio accurato ed utilizzare un sesto d'impianto non troppo fitto.



Dorifora della patata (*Leptinotarsa decemlineata*)

Intervenire sulle larve giovani (prima e seconda generazione) con *Bacillus thuringiensis var. tenebrionis*, *Azadiractina*, *Lufenuron* o *neonicotinoidi* (*Thiamethoxam*, *Acetamiprid* o *Imidacloprid*) in alternativa tra loro, massimo un intervento annuo indipendentemente dall'avversità.



E' bene ricordare che i trattamenti fitosanitari vanno effettuati preferibilmente di sera, in assenza di vento, con attrezzature a bassa pressione rispettando intervalli e norme di sicurezza!

BOLLETTINO FITOSANITARIO N.6 DEL 12/8/2016

AREA POLLINO E LAGONEGRESE

A cura del Servizio di Difesa Integrata e dell'AASD "Pollino" dell'ALSIA per l'applicazione della Difesa Integrata, ai sensi del D.Lgs. 150/2012.

PEPERONE: *vari stadi*

Virosi Come prevenzione per le virosi trasmesse per contatto è necessario l'impiego di seme esente da virus o sottoposto a disinfezione mediante trattamenti chimici o fisici. Per le virosi trasmesse da afidi o tipidi in modo non persistente, invece, si rimanda alla lotta del parassita vettore.



Afidi (*Myzus persicae*, *Macrosiphum euphorbiae*, *Aphis gossypii*)

In presenza dei primi individui è possibile intervenire con ***Beauveria bassiana***, ***Chrysoperla carnea***, ***Aphidius colemani***, **Sali potassici di acidi grassi**, all'instaurarsi delle prime colonie invece è consigliabile trattare con ***Azadiractina***, ***Piretrine pure***, ***Pirimicarb***, ***Thiametoxam***, ***Acetamiprid*** e ***Spirotetramat***.



Nottue fogliari (*Autographa gamma*, *Mamestra brassicae*, *Heliothis armigera*, *Udea ferrugalis*, *Spodoptera esigua*)

Intervenire ad inizio infestazioni sulle larve giovani con prodotti a base di: ***Bacillus thuringiensis var. Kurstaki***, ***Azadiractina***, ***Indoxacarb***, ***Spinosad***, ***Metaflumizone***, ***Lufenuron***, ***Lamdacialotrina***, ***Emamectina benzoato***, ***Beta-ciflutrin*** e ***Clorantraniliprole***.



PEPERONE: *vari stadi*

Oidio (*Leveillula taurica*):

Ai primi sintomi è possibile intervenire con ***Ampelomyces quisqualis***, **Zolfo**, ***Bupirimate***, ***Azoxystrobin***, ***Miclobutanil***, ***Tebuconazolo***, ***Triadimenol***, ***Penconazolo***, ***Cyflufenamid***, ***Metrafenone***, ***Azoxystrobin + Difeconazolo***, ***Boscalid + Pyraclostrobin***, (efficace anche per **Muffa grigia**).

Tripide americano

(*Frankliniella occidentalis*): intervenire all'inizio dell'infestazione con lanci di ***Orius maiusculus***, ***Orius laevigatus***, ***Amblyseius swirskii*** o trattamenti con ***Beauveria bassiana***, ***Piretro naturale***, ***Spinosad***, ***Lufenuron***, ***Azadiractina*** o ***Acrinatrina***.

Ragnetto rosso (*Tetranychus urticae*): Ai primi focolai intervenire con lanci di ***Phytoseiulus persimilis***, ***Amblyseius andersoni***, ***Amblyseius californicus*** o trattamenti con ***Sali potassici di acidi grassi***, ***Bifenazate***, ***Exitiazox***, ***Tefubenpirad***, ***Abamectina***, ***Fenpiroximate***, ***Spyromesifen***.

N.B. I prodotti fitosanitari, le soglie di intervento e le limitazioni da osservare sono riportate integralmente nei "Disciplinari di Produzione Integrata della Regione Basilicata 2016".

**Per informazioni contattare
Il tecnico
dr.ssa Marcella Illiano
(3283355800)**