

Area Alta Val d'Agri

A cura del Servizio di Difesa Integrata dell'ALSIA,
per l'applicazione della Difesa Integrata, ai sensi del D.Lgs. 150/2012,
per l'utilizzo sostenibile dei pesticidi.

Agenzia
Lucana di
Sviluppo e
Innovazione
in
Agricoltura

Azienda
Agricola
Sperimentale
Dimostrativa
Bosco Galdo

FRUTTIFERI

MELO: *ingrossamento frutti- maturazione*

Ticchiolatura (*Venturia inaequalis*):

mantenendo la vege-
tazione protetta con
prodotti di copertura
in previsione e subito
dopo le piogge.



Marciumi (*Gleosporium album*): intervenire in pre-
-raccolta con pyraclostrobin + boscalid (t.c. 7 gg),
fludioxonil (t.c. 3 gg).

Carpocapsa (*Cydia pomonella*):

Le catture si mantengono basse. E' in corso il ter-
zo volo e si osservano danni consistenti in tutta la
valle. Dopo 4-5 giorni dal superamento della soglia
di cattura (1-2 adulti/trappola/in due settimane),
è necessario intervenire con virus della granulosi
(t.c. 3 gg), emamectina (t.c. 7 gg), fosmet (t.c. 14
gg), spinosad (t.c. 7 gg), clorpirifos metile (t.c. 21
gg), etofenprox. (t.c. 7gg), clorantraniliprilo (t.c.
14).

Mosca della frutta (*Ceratitis capitata*):

Se ne segnala la presenza. Effettuare il monito-
raggio soprattutto sulle Golden. Intervenire in
presenza delle prime punture fertili con deltame-
trina (t.c. 7 giorni), beta-ciflutrin (t.c. 7 giorni).

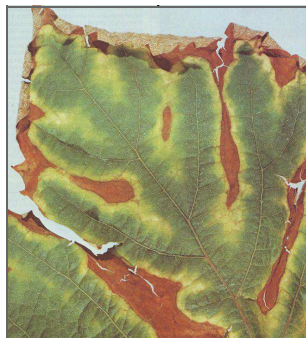
PERO:

raccolta

VITE: *invaiazione-maturazione.*

Peronospora (*Plasmopara viticola*): ancora alto ri-
schio di infezioni tardive. L'ultima infezione prima-
ria si è verificata il 14 settembre. Intervenire in
previsione o subito dopo una pioggia con sali di ra-
me.

Mal dell'esca (*Fomitipora mediterranea, Phaeomo-
niella chlamidospora, Phaeacremonium aleophilum*):
segnalare le piante che presentano sintomi, per po-
tarle separatamente in inverno, eliminando le parti
colpite o l'intera pianta (se il marciume ha interes-



sato tutto il ceppo).

ORTIVE

ZUCCHINO

Oidio (*Erysiphe cichoracearum*): livelli termici e tassi di umidità elevati stanno favorendo la malattia. Intervenire tempestivamente con prodotti a base di tebuconazolo, myclobutanil, bupirimate (formulati con 3 gg di tempo di carenza).

Nottua (*Helicoverpa armigera*): si osservano danni ingenti su zucchini. Intervenire in caso di presenza diffusa con deltametrina, spinosad, emamectina-benzoato, clorantranilipprolo (tutti con 3 gg di t.c.).

POMODORO

Batteriosi (*Pseudomonas syringae* pv *tomato*): si osservano sintomi. Intervenire con solfato tribasico di rame.

Peronospora (*Phytophthora infestans*): in previsione di pioggia, intervenire con solfato tribasico di rame, cimoxanil, mandipropamide, tutti in miscela con prodotti di copertura, oppure con azoxistrobin, propamocarb, cyazofamide (tutti questi prodotti hanno 3 giorni di tempo di carenza).

Tuta (*Tuta absoluta*): si osserva la presenza di danni.

PEPERONE

Nottua (*Helicoverpa armigera*): intervenire in caso di presenza diffusa con alfacipermetrina, ciflutrin, deltametrina, spinosad, emamectina-benzoato, clorantranilipprolo (tutti con 3 gg di t.c.).

FAGIOLO

Batteriosi (*Pseudomonas syringae* pv *phaseolicola*): infezioni in atto. Intervenire in prevenzione con solfato tribasico di rame (con tempo di carenza di 3 giorni).



INDICI DI MATURAZIONE DELLA FRUTTA

I tecnici dell'AASD Bosco Galdo sono a disposizione degli agricoltori per la determinazione degli indici di maturazione della frutta.