

## Area Alta Val d'Agri

A cura del Servizio di Difesa Integrata dell'ALSIA,  
per l'applicazione della Difesa Integrata, ai sensi del D.Lgs. 150/2012,  
per l'utilizzo sostenibile dei pesticidi.

Agenzia  
Lucana di  
Sviluppo e  
Innovazione  
in  
Agricoltura

Azienda  
Agricola  
Sperimentale  
Dimostrativa  
Bosco Galdo

### ATTENZIONE GLIFOSATE:

**modifiche alle condizioni di impiego e revocche nella commercializzazione.**

A partire dal 22 agosto, i prodotti contenenti glifosate non possono essere utilizzati nelle aree extra agricole (parchi, giardini, campi sportivi, aree ricreative, aree adiacenti alle scuole ed alle strutture sanitarie, aree gioco per bambini) e nelle fasi di pre-raccolta delle colture. Diversi formulati sono stati inoltre revocati per tutti gli impieghi previsti in etichetta. E' possibile lo **smaltimento delle scorte per i prossimi sei mesi a partire dal 22 agosto.**

### FRUTTIFERI

**MELO:** *ingrossamento frutti- maturazione*

**Ticchiolatura** (*Venturia inaequalis*):

sintomi diffusi presenti in tutta la valle su frutti e foglie. Proseguire la difesa mantenendo la vegetazione protetta con prodotti di copertura in previsione e subito dopo le piogge.



**Marciumi** (*Gleosporium album*): intervenire in pre-raccolta con captano (t.c. 21 gg), pyraclostrobin + boscalid (t.c. 7 gg), fludioxonil (t.c. 3 gg).

**Carpocapsa** (*Cydia pomonella*):

Le catture si mantengono basse. E' iniziato il terzo volo. Dopo 4-5 giorni dal superamento della soglia di cattura (1-2 adulti/trappola/in due settimane), è necessario intervenire con virus della granulosa (t.c. 3 gg), emamectina (t.c. 7 gg), fosmet (t.c. 14 gg), spinosad (t.c. 7 gg), clorpirifos metile (t.c. 21 gg), etofenprox. (t.c. 7gg), clorantraniliprolo (t.c. 14).

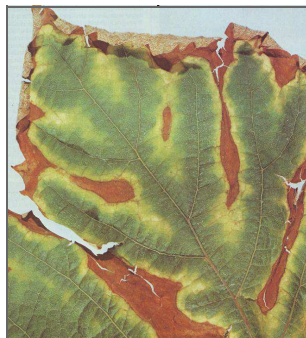
**PERO:**

*raccolta*

**VITE:** *invaiaitura.*

**Peronospora** (*Plasmopara viticola*): ancora alto rischio di infezioni. L'ultima infezione primaria si è verificata il 31 agosto ed è disponibile ancora l'8 % dell'inoculo primario. Intervenire in previsione o subito dopo una pioggia con sali di rame.

**Mal dell'esca** (*Fomitipora mediterranea, Phaeo-monniella chlamidospora, Phaeacremonium aleophilum*): segnalare le piante che presentano sintomi, per portarle separatamente in inverno, eliminando le parti colpite o l'intera pianta (se il marciume ha interessato tutto il ceppo).



### INDICI DI MATURAZIONE DELLA FRUTTA

*I tecnici dell'AASD Bosco Galdo sono a disposizione degli agricoltori per la determinazione degli indici di maturazione della frutta.*

### ORTIVE

#### ZUCCHINO

**Oidio** (*Erysiphe cichoracearum*): livelli termici e tassi di umidità elevati stanno favorendo la malattia. Intervenire tempestivamente con prodotti a base di tebuconazolo, myclobutanil, bupirimate (formulati con 3 gg di tempo di carenza).

**Afide** (*Aphis gossypii*): Alla comparsa dei primi focolai, intervenire con flonicamid, spirotetrammato, (formulati con 3 gg di tempo di carenza). carenza).

#### MELONE

**Peronospora** (*Pseudoperonospora cubensis*): intervenire preventivamente, in condizioni di elevata umidità con rameici (formulati con 3 gg di tempo di carenza), dimetomorf, mandipropamid, azoxistrobin (entrambi con t.c. di 3 gg): quest'ultimo efficace anche contro **oidio** (*Erysiphe cichoracearum*) e **cancro gommoso** da *Didymella bryoniae*.

**Tracheofusariosi** (*Fusarium oxysporum* f.sp. *melonis*): si osservano disseccamenti. In appezzamenti in cui si sono riscontrati problemi di funghi del terreno, ferma restando la necessità di effettuare, particolarmente in questi casi, delle lunghe rotazioni, sarà opportuno nel prossimo anno, intervenire in fertirrigazione, a partire dalla fase di post-trapianto o emergenza, con tiofanate-metile (non è raccomandabile la miscela del prodotto con altri fitofarmaci).

#### PEPERONE

**Nottua** (*Helicoverpa armigera*): intervenire in caso di presenza diffusa con alfacipermetrina, ciflutrin, deltametrina, spinosad, emamectina-benzoato, clorantraniliprololo (tutti con 3 gg di t.c.).

#### POMODORO

**Batteriosi** (*Pseudomonas syringae* pv *tomato*): si osservano sintomi. Intervenire con solfato tribasico di rame.

**Peronospora** (*Phytophthora infestans*): in previsione di pioggia, intervenire con solfato tribasico di rame, cimoxanil, mandipropamide, tutti in miscela con prodotti di copertura, oppure con azoxistrobin, propamocarb, cyazofamide (tutti questi prodotti hanno 3 giorni di tempo di carenza).

**Ragnetto** (*Tetranychus urticae*): in caso di infestazioni, intervenire con abamectina, acequino-cil, bifenazato, clofentezine, etoxazole, spiro-mesifen, tau-valinate, tutti con t.c. di 3 giorni.

**Tuta** (*Tuta absoluta*):

#### FAGIOLO

**Ragnetto** (*Tetranychus urticae*): In caso di infestazioni, intervenire con irrigazioni sopra-chioma o con tau-valinate o acrinatrina, unici acaricidi registrati su fagiolo, oppure olio minerale estivo.

**Batteriosi** (*Pseudomonas syringae* pv *phaseoli-cola*): infezioni in atto. Intervenire in prevenzione con solfato tribasico di rame (con tempo di carenza di 3 giorni).

