

## FRUTTIFERI

### MELO:

*Ingrossamento frutti-maturazione*

**E' iniziata la raccolta della varietà Gala.**

**Carpocapsa** (*Cydia pomonella*): Le catture si mantengono basse. Secondo il modello previsionale, è iniziato il terzo volo.

**Ragnetto rosso** (*Panonychus ulmi*): si segnala la presenza in tutta la valle. Effettuare il campionamento soprattutto sulle varietà sensibili per verificare la presenza di fitoseidi. In presenza di forti infestazioni ed assenza di fitoseidi, intervenire con acaricidi specifici. Attenzione ai tempi di carenza per le varietà in fase di raccolta.

**PERO:** *ingrossamento frutti-maturazione*

**E' iniziata la raccolta della varietà William's.**

**Carpocapsa** (*Cydia pomonella*): vedi melo. Fare attenzione ai tempi di carenza degli insetticidi utilizzati.

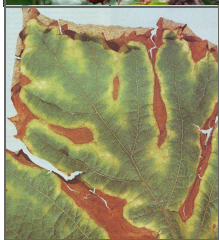
**Psilla** (*Psylla pyri*): si osservano focolai di neanidi con melata: in questo caso, è possibile intervenire con lavaggi.

**VITE:** *invaiaitura*

**Mal dell'esca** (*Fomitipora mediterranea*, *Phaeomoniella chlamidospora*, *Phaeacremonium aleophilum*): segnalare le piante che presentano sintomi, per portarle separatamente in inverno, eliminando le parti colpite o l'intera pianta (se il marciume ha interessato tutto il ceppo).

**Oidio** (*Uncinula necator*): basso rischio di infezioni secondarie. Nessun trattamento.

**Peronospora** (*Plasmopara viticola*): alto rischio di infezioni tardive: è disponibile ancora il 60 % dell'inoculo primario. Intervenire in previsione o subito dopo una pioggia con sali di rame.



## ORTIVE

### ZUCCHINO

**Oidio** (*Erysiphe cichoracearum*):

intervenire in prevenzione con zolfo o tempestivamente alla comparsa dei primi sintomi con prodotti a base di tebuconazolo, myclobutanil, bupirimate. (formulati con t.c. di tre giorni)

**Afide** (*Aphis gossypii*): se ne osserva la presenza. Alla comparsa dei primi focolai, intervenire con flonicamid, spirotetrammato. (formulati con t.c. 3 gg)

**Nottua gialla** (*Helicoverpa armigera*): intervenire in caso di presenza diffusa con deltametrina, spinosad, emamectina-benzoato, clorantraniliprololo. (formulati con tempo di carenza di tre giorni).

**Ragnetto** (*Tetranychus urticae*): in caso di infestazioni, intervenire con abamectina, bifenazato, spiromesifen, (tutti con t.c. di tre giorni) o exitiazox (7 gg di t.c.).

### FAGIOLO

**Afidi** (*Aphis fabae*): se ne osserva la presenza. Alla comparsa dei primi focolai, intervenire con alfacipermetrina, deltametrina, lambdacialotrina, imidacloprid (t.c. tre gg).

**Batteriosi** (*Pseudomonas syringae* pv *phaseolicola*): si osservano infezioni. Intervenire in prevenzione con solfato tribasico di rame (t.c. di tre giorni).

**Ragnetto** (*Tetranychus urticae*): se ne osserva la presenza. In caso di infestazioni, intervenire con irrigazioni sopra-chioma o con tau-valinate, unico acaricida registrato su fagiolo (7 gg di t.c.).

### POMODORO

**Ragnetto** (*Tetranychus urticae*): in caso di infestazioni, intervenire con uno di questi formulati con tre giorni di t.c.: tau-valinate, bifenazato, tebufenpirad, sali di potassio degli acidi grassi (tutti attivi sulle forme mobili), spiromesife (contro tutti gli stadi), etoxazole (ovolarvicida), clofentezine (ovicida).

**Nottua gialla** (*Helicoverpa armigera*): intervenire in caso di presenza diffusa con deltametrina, spinosad, emamectina-benzoato, clorantraniliprololo (con tempo di carenza di tre giorni).

### PEPERONE

**Batteriosi** (*Xanthomonas campestris* pv *vesicatoria*): se ne osservano sintomi. Intervenire in prevenzione con solfato tribasico di rame (con tempo di carenza di tre giorni).

Per informazioni: **Camilla Nigro**  
AASD Bosco Galdo, via Grumentina 136  
85050 Villa d'Agri (Pz)  
tel: 0835 244 606 e-mail: [camilla.nigro@alsia.it](mailto:camilla.nigro@alsia.it)