

FRUTTIFERI

MELO:

Ingrossamento frutti

Ticchiolatura (*Venturia inaequalis*): si osservano sintomi su foglie e frutti. Negli impianti dove non si evidenziano sintomi sospendere gli interventi, in quelli con presenza della malattia, proseguire la difesa in presenza di infezioni, mantenendo la vegetazione protetta con prodotti di copertura in previsione e subito dopo le piogge.

Carpocapsa (*Cydia pomonella*): catture in aumento. E' iniziato il nuovo volo. Al superamento soglia (2 catture per trappola in una/due settimane) e con



vegetazione scoperta, è possibile intervenire con ovicidi (diflubenzuron, triflumuron, tebufenozide).



Ragnetto rosso (*Panonychus ulmi*): si segnalano i primi focolai. Effettuare il campionamento soprattutto sulle varietà sensibili.

Butteratura: sulle varietà sensibili, intervenire con sali di calcio eseguendo 5-6 interventi distanziati di 10-15 giorni.

PERO: *ingrossamento frutti*

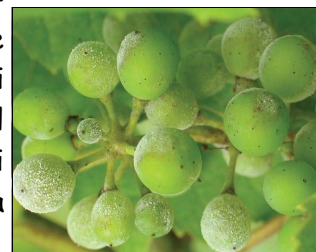
Ticchiolatura (*Venturia pirina*): si consiglia di proteggere la vegetazione in previsione delle piogge eseguendo un intervento in alternativa con rameici, dithianon, metiram, propineb.

Carpocapsa (*Cydia pomonella*): vedi melo.

Psilla (*Psylla pyri*): si osservano focolai di neanidi con melata: in questo caso, è possibile intervenire con lavaggi.

VITE : *ingrossamento acini*

Oidio (*Uncinula necator*): si osservano sintomi su foglie e grappoli. Il potenziale d'inoculo primario si è esaurito, mentre il rischio di infezioni secondarie è per ora basso.



Peronospora (*Plasmopara viticola*): rischio infettivo medio alto. Con vegetazione non protetta ed in previsione di pioggia, intervenire preventivamente in alternativa, con mancozeb, metiram, propineb, sali di rame, fosetil-Al + rame, ditianon, fluopicolide, iprovalicarb, valiphenal, famoxadone, fenamidone, pyraclostrobin, ciazofamide, zoxamide.

ORTIVE

ZUCCHINO

Oidio (*Erysiphe cichoracearum*): intervenire in prevenzione con zolfo o tempestivamente alla comparsa dei primi sintomi con prodotti a base di tebuconazolo, myclobutanil, bupirimate.

Afide (*Aphis gossypii*): se ne osserva la presenza. Alla comparsa dei primi focolai, intervenire con flonicamid, spirotetrammato.

Tripidi (*Taeniothrips meridionalis, ecc*): in caso di infestazione, intervenire con acetamiprid, deltametrina, lambdacialotrina, spinosad.

Nottua gialla (*Helicoverpa armigera*): si osservano catture nelle trappole a feromoni e larve. Intervenire in caso di presenza diffusa con deltametrina, spinosad, emamectina-benzoato, clorantranilipolo.

Attenzione sono in aumento le virosi sui frutti.
E' consigliabile tenere costantemente sotto campionamento le infestazioni afidiche e di mosca bianca.

FAGIOLO

Ragnetto (*Tetranychus urticae*): se ne osserva la presenza. In caso di infestazioni, intervenire con irrigazioni sopra-chioma o con tau-valinate o formulati a base di olio bianco.

Afidi (*Aphis fabae*): se ne osserva la presenza. Alla comparsa dei primi focolai, intervenire con alfacipermetrina, acetamiprid, deltametrina, lambdacialotrina, imidacloprid, spirotetrammat.



POMODORO

Peronospora (*Phytophthora infestans*) e **marciume zonato** (*Phytophthora nicotianae*): se ne osservano sintomi benchè, le alte temperature siano limitanti per lo sviluppo del fungo per cui risulta basso il rischio di infezione. In previsione di pioggia tuttavia, intervenire con sali di rame, fosetil-Al, cimoxanil, iprovalicarb, mandipropamide, tutti in miscela con rame, oppure con azoxistrobin, ditianon, propamocarb, cyazofamide, famoxadone..

PEPERONE

Batteriosi (*Xanthomonas campestris pv. vesicatoria*): se ne osservano sintomi. Intervenire con rameici.