

A cura del Servizio di Difesa Integrata dell'ALSIA, per l'applicazione della Difesa Integrata obbligatoria, ai sensi del D.Lgs. 150/2012, per l'utilizzo sostenibile dei pesticidi. Si precisa che nel caso della difesa integrata obbligatoria è possibile utilizzare tutti i principi attivi registrati per ciascuna coppia avversità/coltura. I principi attivi consigliati nel bollettino sono invece quelli indicati nei disciplinari di produzione integrata della Regione Basilicata.

**Agenzia  
Lucana di  
Sviluppo e  
Innovazione in  
Agricoltura**

**Azienda  
Agricola  
Sperimentale  
Dimostrativa  
Bosco Galdo**



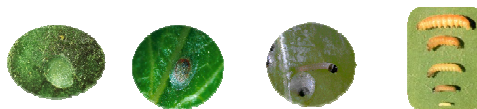
**MELO: ingrossamento frutti**

**Ticchiolatura (*Venturia inaequalis*):**

secondo il modello previsionale, il potenziale di inoculo maturato è oltre il 90 %. In alcuni campi-pilota si osservano i sintomi delle precedenti infezioni. Le ultime piogge sono risultate infettanti. Con vegetazione non protetta, intervenire in caso di pioggia, preventivamente o entro 24 ore dalla pioggia infettante, con metiram, propineb, fluazinam, penthiopyrad, dodina o entro 72 ore con difenocnazolo (IBE) in miscela con prodotti di copertura. Nei frutteti in cui si evidenziano sintomi delle precedenti infezioni, è necessario effettuare interventi con IBE in miscela con prodotti di copertura.

**Carpocapsa (*Cydia pomonella*):** le catture superano quasi ovunque la soglia (1-2 catture per trappola per settimana). Per la fine della prossima settimana il modello prevede la nascita delle prime larve. Chi non ha ancora trattato con ovicidi, è necessario che effettui un intervento con formulati ad azione ovo larvicida (clorantraniliprololo).

**Carpocapsa (*Cydia pomonella*):** le catture si mantengono alte nella maggior parte dei campi-pilota. Per la fine della prossima settimana il modello prevede la nascita delle prime larve. Chi non ha ancora trattato con ovicidi, è necessario che effettui un intervento con formulati ad azione ovo larvicida (clorantraniliprololo).



**PERO: ingrossamento frutti**

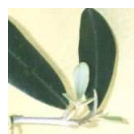
**Ticchiolatura (*Venturia inaequalis*):** previste ancora piogge, con alto rischio di nuove infezioni. In caso di vegetazione non protetta si consiglia di rinnovare la copertura con metiram o dithianon o pyrimetanil o fluazinam.

**VITE : grappolini visibili-bottoni fiorali separati**

**Oidio (*Uncinula necator*):** alto rischio di infezioni. Previste ancora piogge ed infezioni. In previsione di pioggia, intervenire preventivamente o subito dopo la pioggia con zolfo, o meptyl-dinocap o metrafenone o quinoxifen o spiroxamina (tutti max 3 trattamenti).

**Peronospora (*Plasmopara viticola*):** alto rischio di infezioni: Previste ancora piogge. Intervenire in previsione di pioggia, preventivamente in alternativa con mancozeb, metiram, propineb, sali di rame, fosetil-Al + rame, dithianon, fluopicolide, iprovalicarb, valiphenal, famoxadone, fenamidone, pyraclostrobin, ciazofamide, zoxamide, amisulbrom.

## OLIVO : ripresa vegetativa



**Occhio di pavone** (*Spilocaea oleaginea*): nei campi con presenza di varietà suscettibili alla malattia o situati in zone umide in cui la malattia si è presentata nell'annata scorsa, è possibile intervenire con prodotti a base di rame o dodina. Si ricorda che, dopo il trattamento con rame, si può manifestare un'azione defogliante a carico della sola vegetazione infetta che risulta eradicante la malattia.

La varietà Leccino è resistente alla malattia. Le infezioni che avvengono in tarda primavera, si manifestano dopo 2-3 mesi. E' però possibile rendere evidente subito la presenza della malattia attraverso la diagnosi precoce che consiste nell'immergere le foglie per 1-2 minuti in una soluzione di soda caustica al 5% riscaldata ad una temperatura di 50°C.

## Rogna (*Pseudomonas siringae* pv. *savastanoi*):

I trattamenti con prodotti a base di rame sono efficaci anche contro questa batteriosi (oltre che contro la cercospora) per evitarne in questa fase la diffusione.

**Xylella fastidiosa**: in caso di ingiallimenti e disseccamenti sospetti, segnalarli al servizio fitosanitario regionale.








**Consigli agronomici**: predisporre alla bruciatura dei residui di potatura: verificare se negli anni si sono avuti molti disseccamenti dei rami.

Per chi ha seminato il favino, si ricorda che il periodo ottimale per l'interramento dello stesso è la piena fioritura.

In questo periodo piovoso è possibile distribuire sia i concimi "misto-organici" che organici previo interramento.

## Stazione meteo Villa D'Agri-alsia

Situazione attuale    Ultime 72 ore    Stagionale    **Previsioni meteo**

Giornaliero	venerdì 11	sabato 12	domenica 13	lunedì 14	martedì 15	mercoledì 16	giovedì 17
	Tempo	Precipitazioni		Temp.		Um. Rel.	
		Prob. %	mm	Min °C	Max °C		
venerdì 11		74	2,8	9,3	22	83	
sabato 12		86	5,4	9,7	21,6	83	
domenica 13		10	0	7,6	22	75	
lunedì 14		14	0	6,9	17,6	76	
martedì 15		68	2,3	6,3	15,9	84	
mercoledì 16		11	0	6,6	18,8	80	
giovedì 17		17	0	4,3	20,1	72	

Le previsioni sono rielaborazioni dei dati forniti da ilmeteo.it

Ulteriori informazioni meteorologiche sono disponibili sul sito dell'ALSIA alla pagina:  
[http://www.alsia.it/opencms/opencms/Servizio/Bollettini/Agro/Alta\\_valle.html](http://www.alsia.it/opencms/opencms/Servizio/Bollettini/Agro/Alta_valle.html)